

11
08
20.11.08 7,20 e

Rekisteröinti kuntoon: sakkoja tulossa

VENELEHTI

SUOMEN LUETUIN VENEILYLEHTI | www.veneilehti.fi

Huippu-

kiikarit

vertailussa

RAHALLA SAA
PETTYMYKSIÄ
JA ILOISIA
YLLÄTYKSIÄ

Grand Sturdy 33.9 AC

Linssen

**Veneilyn
kiireetön
olemus**



**13-vuotias
Yamaha F50
avattuna:
ei murheita**



**Matkapursien
vauhtivertailussa**

Arcona 370/Salona 37

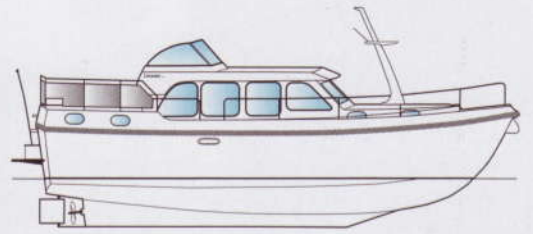


**Avovene-
uutuudet**



Ari Inkinen
Heikki Juuri-Oja

Veneilyn kiireetön olemus



Viimeksi kuluneiden vuosien aikana veneilyyn on hiipinyt lähes salaviikkaa pyrkimys vauhtiin. Purret suunnitellaan entistä nopeammiksi, ei helpommiksi, ja moottoriveneiden lisääntyneiden tehojen taustalla on ollut halu liikkua entistä nopeammin. Mutta kaikki voi olla toisinkin – kiireetöntä, rauhallista ja leppoisaa. Siihen menoon **Linssen Grand Sturdy 33.9 AC on omiaan.**

Linssen on hollantilaisvalmistaja, joka on kerännyt veneillään mainetta ja kunniaa. Vuosi toisensa jälkeen Linssen on aivan kärjessä keskieurooppalaisten unelma-venelistalla. Jos vapaasti saisivat valita, monet ottaisivat Linssenin.

Alkuperästä Linssen on osittain etäännyttänyt jo kauas. Hollannissa teräsveneiden – kuten Linssenin – lähtökohta on kanavaveneilyssä. Avarat sisätilat tarjoava, pienimoottorinen vene on korvannut vapaa-ajan asunnon maassa, jossa meri on maata korkeammalla ja rannikoita ei ole pilkutettu kesäasunnoin. Kanavien enintään kuuden solmun hidas liikenne on omiaan tällaiselle vapaa-ajanvietolle.

Linssen on kuitenkin kotikanavia kauemmas katsoessaan ottanut huomioon toisenlaisetkin olosuhteet. Suurin osa hollantilaisvalmistajista on pitänyt mallistonsa "hollantilaisena", mutta Linssen on selkeästi ajatellut myös vaikkapa saksalaisia ja ranskalaisia veneilijöitä. Linssenin





Veneilyn kiireetön olemus...

Uimatasoa on kaikkiaan hieman hankala käyttää korkeiden rappusten ja köysilaatikon takia. Peräkannelle saa lisämaksusta erilliset köysilaatikat, jotka ovat helpommin käytettävissä.



Ohjaamon ergonomiasta ei voi puhua, mutta ei ole tarvekaan. Kuuden solmun nopeudella asentoa voi vaihtaa helposti ohjaamisen herpaantumatta. Suurelle ruutunäytölle toivoisi kuitenkin parempaa asennustilaa.

avattavissa ja vasemmalla laidalla pentterin kohdalla olevassa ikkunassa on avattava yläosa.

Hyvin harkittua tilankäyttöä

Linssenin pentterissä ei tarvitse valitella, ettei keittiö- ja ruokatarvikkeille ole tilaa – sitä on paljon ja kokin jalkojen alla olevassa ruumassa huimasti lisää. Laatikoi- ta ja kaappeja on runsaasti ja pääasiassa käytännöllisiä. Oikeastaan pentterissä on vain kaksi puutetta. Ensinnäkin puuttuu uuni, joka tämänkin kokoisissa purjeveneissä on erittäin tavanomainen, sekä toinen pesuallas, jonka tulisi olla kapea ja syvä. Lämminvettä vaikkapa astioiden pesua varten tekee vakiovarusteena oleva 24 litran boileri. Jääkaappi on suuri, peräti 80 litraa.

Kun kurkistaa Linssenin ruumaan, ei voi kuin ihmetellä, miksei sellaista ole useammassa veneessä. Tasainen lattia, kunnolliset seinät ja muoviset säilytyslaatikot kekevät tilasta siistin ja käytännöllisen. Vakiovarustukseen kuuluvalla ruuvipenkillä ei isoa remonttia tee, mutta osoittaa tilan monikäyttöisyyttä.

Linssenin keulakajuutan avaruutta kutistaa erillinen suihkutila styruurissa, vastapäätä toiletia. Suihkuhuone puolustaa kuitenkin hyvin paikkaansa, vaikka onkin istuttavaa mallia. 1,77 metrin korkeus on ehkä hieman vajaa seisaltaan suihkuteltavaksi.

Vaikka keulakajuutta ei ole erityisen tilava, on se kuitenkin sen

veneet ovat paremmin myös suu- rille järville ja merelle sopivia kuin silmiinpistävän kapeat ja korkeat hollantilaiset yleensä.

Hiljaisuus osa matkantekoa

Syksyinen tihkusade ja tyyni meri eivät ole paras mahdollinen venetestissä, mutta aina veneilyn olosuhteita ei pääse ennalta valitsemaan. Koeajoveneen ulko- ohjaamo suojaava kuomu piti kuitenkin sateen poissa, vaikka kosteus tuntui nihkeänä. Näissä olosuhteissa jäin hieman kaipaamaan sisäohjaamo. Mutta vain vähän. Sitä varten samasta mallista on sedan-versio sisäohjaamolla, mutta ilman ulko-ohjaamo.

On helppo kuvitella, miten mukavaa ajaminen on kesällä. Ohjaukseen kytketty autopilotti pitää vakaan suunnan ja noin kuuden, seitsemän solmun matkanopeudessa yllättäviä tilanteita ei juuri tule vastaan, vaan lähes kaikkeen ehtii varautua rauhas- sa. Leppoisaa ja rentouttavaa.

Koeajovene oli varustettu Volvo Pentan 75-hevosvoimaisella D2-moottorilla. Sen melutaso on kuten missä tahansa moottoris- sa, mutta Linssen on paneutunut melun torjuntaan todella huolel- la. Matkanopeudella 6–7 solmua melutaso sisällä on noin 70–72 desibeliä, mikä on äärettömän hyvä saavutus. Keskustelu sujuu vaikka kuiskaamalla. Edes huip- pukierroksilla sisämelu ei nouse yli 74 desibelin. Saman verran on ulkona ohjaamossa, jossa suurin ääni on veden loiske laitoja vas- ten.

Jostain näin kohtuutehoisella moottorilla kuitenkin joutuu tin- kimään. Lieneekin selvää, että tällä yhdistelmällä ei osallistuta

kilvanajoon satamasta seuraavaan.

Huippunopeudeksi mittasimme 7,6 solmua, mikä on hieman enemmän kuin veneen runko- nopeus 7,2 solmua. Jos huippu- nopeutta halutaan tästä nostaa, tarvitaan paljon lisää moottorite- hoja. Ja sen mielekkyyttä kannat- taa kysyä. Sopivaksi matkano- peudeksi Linssenille asettuu 6–7 solmua. Tällöin melutaso pysyy kurissa, vene ei tärise juuri lain- kaan ja meno on mukavaa. Kulu- tuksella tuskin on merkitystä täl- laisessa matkanteossa.

Volvo Penta D2:n tuntikulutuk- set eivät tässä yhdistelmässä pää- tä huimaa. Vaikka Linssen painaa yli 8 tonnia, ei kulutus meripenin- kulmaa kohti ole suuri, itse asia- sa yllättävänkin pieni. Matkano- peusalueella dieseliä kuluu 1–1,5 litraa. Kun polttoainesäiliön ko- ko on noin 240 litraa, taittuu yh- teen menoon vähän pitempikin matka.

Avaraa ylellisyyttä

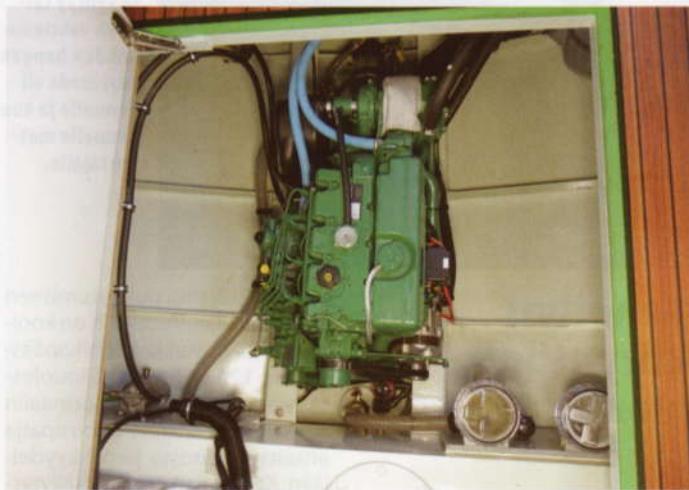
Vaikka Linssen 33.9 ei olekaan pi- tuudeltaan kuin kymmenkunta metriä ja sen leveyskin on koh- tuuden rajoissa (3,40 m), vene tuntuu selvästi kokoistaan suu- remmalta sekä ulkoiselta ole- mukseltaan että sisätiloiltaan. Verrattuna vaikka samankokoi- seen purjeveneeseen Linssen on huomattavan avara ja väljä.

Peräkannelta laskeudutaan portaat alas salonkiin, jonka lä- hes kaikkia seinä kiittää suuret ikkunat. Etenkin ohjaamon puut- tuminen tuo sisätiloihin runsaasti tilaa. Mutta edes valmistaja ei ole oikein oivaltanut, mitä salongin siihen nurkkaan olisi rakentanut. Nyt siinä on kaappi ja karttapö- tä nojatuoleineen, ehkä hieman paremman puutteessa.

Salonki on järjestelyiltään hy- vin suoraviivainen. Paapuuri- puolella on kaapistoja ja pent- teri kätkeytyä tyylikkäästi kan- sien alle, styruurissa on kart- tapöydän ohella sohva ja pitkä ruokapöytä. Järjestys on käy- tännöllinen, mutta hieman yksi- oikoinen, kun ottaa huomioon, että rajoittavia tekijöitä on ta- vallista vähemmän. Toisaalta ve- neessä käytännöllisyys on yleensä hyve.

Nahkaiselle L-sohvalle mahtuu mukavasti neljä henkeä, saman verran kuin veneessä on kiinteitä makuupaikkoja. Parin ylimää- räisen irtotuolin avulla pöydän ääressä ruokailee kuusi, seitse- män. Kirjoituspöydän nojatuoli valitettavasti on liian matala ol- lakseen mukava pöydän ääressä. Sohva on kätevä mekanismi, jolla se on helppo muuttaa pari- vuoteeksi.

Salonki on juuri niin valoisa kuin sen voi kuvitellakin olevan. Karkaistua lasia olevat ikkunat on kevyesti sävytetty vihreään, mutta sitä ei juuri huomaa. Oi- keanpuoleinen etuikkuna on





tilaa kohtuullisen paljon, yksi ripustinkaappi ja hyllykaappi, sekä niiden lisäksi vetolaatikoita, muun muassa vuoteen alla. Pikkutavaroille ei lokeroita ja laatikoita ole.

Veneen ns. yleinen wc on myös keulakajuutan yhteydessä. Ovi toilettiin on sekä keulakajuutasta että salongin puolelta. Puulattia on käsitelty vettä kestäväksi, mikä helpottaa puhtaanapitoa. Tilan voi tuulettaa avaamalla ikkunan. Toilettissa on yksi suuri kaappi, mutta missä säilytetään kaikki pikkupullot ja purnukat?

Peräkajuutta on järjestelyiltään hyvin erilainen kuin keulakajuutta, mutta tarjoaa suurin piirtein samanlaiset oleskelun edellytykset. Styyrpuurissa oleva vuode on pituudeltaan 2,02 m ja leveydeltään kapea parivuode (1,28 m). Peräkajuutassa on oma toilettinsa, mutta suihku on yhteinen keulan asukkaiden kanssa. Paapurissa on pieni "kampauspöytä". Vaatetilaa perässä on vähemmän kuin keulassa ja tilasta puuttuu myös hieman keulakajuutan ylellisyyden tunnetta. Tuuletus hoituu kolmen avattavan ikkunan kautta, kattoluukku peräkajuutassa ei keulakajuutan tavoin ole.



Salonki on valoisa ja selkeä. Pentteri on piilotettu paapurin puolelle kansien alle. Lieden takana on avattava tuuletusikkuna.

Navigointipöytä on ehkä hieman liioittelua ja tämänkin tilan olisi voinut käyttää toisin, vaikkapa laittamalla siihen mukheen nojatuolin.



Matkaveneen pentteriin olisi kaivannut toista pesuallasta ja uunia. Muuten valittamista ei ole.



Salongin nahalla verhoillusta vuodesohvasta syntyy tarpeen vaatiessa kahden hengen parivuode viidennelle ja kuudennelle matkustajalle.

Niukempikin varustelu riittää

Linssen 33.9 AC:n kannella on helppo kulkea. Sivukannet ovat leveät ja niin keula- kuin peräkansikin ovat hyvin selkeät vaila kompastuksen aiheuttajia. Kaiteet kiertävät koko veneen ja veneeseen nouseaan kyljessä olevien porttien kautta. Pienet miinukset liikkumisen puolesta Linssen saa sateella hieman liukkaasta kannesta ja hankalaan paikkaan sijoitetuista kulkuvaloista.

Veneen varustukseen kuuluu keulakannen käsikäyttöinen ankurivinski, jolla on tarkoitus nostaa 15 kilon Bruce sekä 30 metriä 8 millimetrin kettinkiä. Keulan valomasto on kaadettava, mikä juontuu Keski-Euroopan matalista silloista. Samasta syystä ohjaamon kaikki teräskehysiset ikkunat on saranoitu ja ne voidaan laskea alas. Kolmiosaisen tuulilasin kahdessa osassa on tukeva ja riittävän laaja-alainen pyyhin.

Mutta missä ovat köysilokerot edestä ja perästä?

Peräkansi tuntuu korkealta. Sen kaiteisiin on kiinnitetty presukankaat, mikä pienentää vaikutelmaa korkeudesta, mutta silti perässä liikkuessa on syytä muis-

taa parin metrin pudotus mereen. Uimatase on kohtalaisen lyhyt. Sinne johtaa peräkannelta pystytikkaat, uimatasolla on myös alas laskettavat uimatikkaat. Peräkannen tiikki on rakennettu rimoista – ja siistimmin kuin valmiina levyinä kiinnitettävät tiikkikannet. Linsenin ohjaamovarustelu on hyvin vaatimaton. Tosin perustarpeetkin ovat vähäiset, mutta silti lisävarustelistaa kannattaa tutkailla tarkkaan ja ruksailla tarpeen mukaan. Vakiovarustus ei sisällä moottorimittariston lisäksi muita mittareita tai näyttöjä kuin Linssen 9 -sarjan elektroniikkapaketin, johon kuuluu Raymarine ST-60 Tridata -mittari (kaiku, nopeus ja veden lämpö). Useimmiten ohjaamoon tulee lisäksi ainakin keulapotkuri (valmius on), karttanäyttö, automaattiohjaus ja erittäin suositeltava ruorikulman osoitin.

Ohjaamon ergonomiasta on oikeastaan turha puhua. Ratti on aivan pystyssä, kaukohallintalaite kaukana ja koeajoveneessä istuimenä oli kansituoli. Kuuden solmun rauhallisessa nopeudessa, automaattiohjauksen pitäessä perää, ei ergonomiasta oikeastaan tarvitakaan. Kansituolinkin voisi korvata lokoisalla lepotuolilla, ellei kuljettajan tarvitsisi keskeyttämättä tähyttää.

Matka taittuu

Kevyen kelin koeajomme ei juuri antanut käsitystä Linsenin käyttäytymisestä aallokossa. Ne harvat aallot, jotka merellä kohetasimme, osoittivat ennakoarvelut oikeiksi: Linssen ottaa aallot vakaasti kumahdellen, mutta kuitenkin jonkin verran kallistellen. Tunne on aika lailla samanlainen kuin purjveneessä, rauhallisen levollinen.

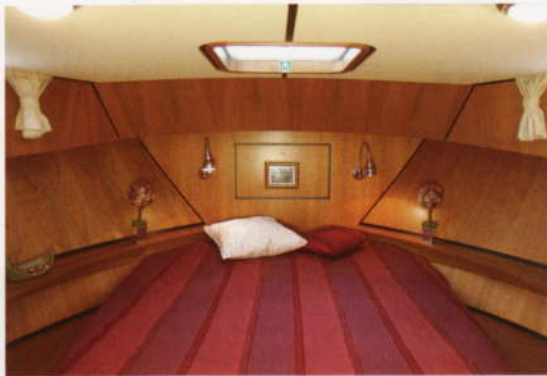
Teräsveneeseen painopiste on kuitenkin kohtalaisen korkealla, joten aallokon kasvaessa kallistelu muuttuu voimakkaaksi. Leveäpaltainen pohja tosin tasoi- ttaa menoa jonkin verran.

Ei Linsenin ajaminen silti pelkää riemua ole. Vene on erittäin tarkka suunnastaan. Hydrauliohjaus on herkkä ja peräsin jää helpposti hieman vinoon. Edes ruorikulman osoitin ei välttämättä paljasta samaa kuin vanaveden tuijottaminen – vene kaartuu suuntaan tai toiseen. Toinen helpotus ongelmaan on automaattiohjaus, toinen ratin tarkempi käsittely.

Hollantilaisilla on oma tapansa rakentaa teräsveneet ja tapa on käytännössä sama valmistajasta

Veneilyn kiireetön olemus...

verran väljä, että pukeutumiseen on hyvää tilaa. Vuodekin on kooltaan riittävä, vaikka on jalkopäästä vain 1,20 m leveä. Pääpuolelta vuode kuitenkin on normaalin parivuoteen levyinen. Jousipatja ansaitsee kiitosta jämäkkyydellään. Kajuutassa on vaatesäilytys-



Keulakajuuta on kauttaaltaan vuorattu puulla, tässä tapauksessa kirsikkala. Valoa tuo lampujen lisäksi oikeastaan vain suuri katto-luukku. Vuoteen alle saa lisämaksusta kylmaboksin – ehkä sampanjaa varten...



Peräkajuutan vuode on laidalla ja pituudeltaan karvan yli kaksi metriä. Kaikki vuoteet on varustettu kunnan patjoilla.

Mittaustulokset

rpm	kn	l/h	l/mpk	dB(A) sisällä	dB(A) ulkona
700	2,8	1,2	0,42	55	49
1000	3,4	1,6	0,47	56	51
1200	3,9	2,1	0,53	58	57
1400	4,4	2,6	0,59	61	62
1600	5,0	3,4	0,68	63	65
1800	5,5	4,2	0,76	64	68
2000	5,8	5,3	0,91	66	70
2200	6,3	6,8	1,07	70	71
2400	6,6	8,8	1,33	72	73
2600	7,1	11,3	1,59	73	74
2900	7,6	16,7	2,19	74	74

Erillinen suihkutila on muuten mainio tyhjennyspumppuineen, mutta hieman matala (1,77 m).



Peräkajuutan yhteydessä on toinen toiletti, jossa suihkumahdollisuutta ei ole.



Kiitämme

- ⊕ alhaista melutasoa
- ⊕ sisätilojen selkeyttä
- ⊕ korkeaa viimeistelytasoa

Moitimme

- ⊖ pentterin varustelun puutteita
- ⊖ teräskannen liukkaita

riippumatta. Vene tehdään jigin päällä esitaitelluista levyistä, jotka ensin pistehitsataan kokonaisuudeksi ja sen jälkeen saumat hitsataan umpeen. Tulos on tavallisesti jo ilman pintakäsittelyä huomattavasti siistimpi kuin lankomiehen kanssa navetan takana hitsatussa teräsveneessä.

Hollantilaiset lisäksi käsittelevät veneet poikkeuksellisen huolellisesti, ja monesta veneestä – Linssenistäkään – ei parin metrin päästä näe, onko materiaali terästä vai lujitemuovia. Nykyään veneet poikkeuksetta ruiskumaalataan Sikkensin kaksikomponenttimaalilla, jonka pintajännitys on äärettömän suuri. Se vetää pienetkin epätasaisuudet siloiksi. Vielä kymmenen, viisitoista vuotta sitten monet valmistajat maalasivat veneensä pensselillä, mutta vastaavilla maaleilla.

Linszen 39.9 AC on hieman yllättäen C-kategorian vene. Toisaalta se on hyvin loogista. Vaikka vene on tuhdisti rakennettu, runko viiden millimetrin, kansi ja kajuutta neljän millimetrin terästä, se on kuitenkin tehty sisävesi- ja rannikkokäyttöön. Olisi turhaa uhoamista hakea avomerihyväksyntää.

Veneille haetaan aina mahdollisia kohderyhmiä. Niin Linssenillekin. Maahantuojan mukaan Linszenin ostaa lähes poikkeuksetta ostaa aikaisemmin veneilnyt senioripariskunta, jolla on ollut nopea moottorivene tai purjeverene. Nyt on tullut aika luopua näistä "työteläistä" venetyypeistä ja vaihtaa rauhallisempaan menoon. Itse veneilystä luopuminenhan on yleensä mahdotonta. ■

Tekniset tiedot

Linszen Grand Sturdy 33.9 AC

Pituus	10,35 m
Leveys	3,40 m
Syväys	1,00 m
Korkeus	2,48 m
Paino	n. 8 300 kg
Kantavuus	8 henkeä/1 100 kg
CE-luokitus	C (rannikko)
Moottori	Volvo Penta D2-75, 75 hv/3 000 rpm

Polttoainesäiliö	n. 240 l
Vesisäiliö	220 l
Septisäiliö	n. 235 l
Hinta	231 900 euroa

Vakiovarusteet:

uimataso, jääkaappi (80 l), kaasukeitin, tuulilasinyyhkijät, ankkurivinski ja ankkuri ketjuineen, varustesarja (mm. lepuuttimet ja köydet), hydrauliohjaus, keulapotkurin asennusvalmius, kaksi polttoaineensuodatinta, painevesi ja boileri (24 l), 2-akkujärjestelmä, à 90 Ah, ohjaamon kuomu. Lisävarusteet:

mm. De Luxe -varustepaketti (myrkytön antifouling, lämmityslaitte, stereoradio/CD, keulapotkuri, maasähkö, veden lämmitys maasähköllä, lisäaku 90 Ah, lämmin vesi ja suihku uimatasolla) 11 900 e, ruorikulman osoitin 1 202 e, keulatikas 598 e, lepuuttin-korit neljälle 830 e, taavetit asennettuina 1 806 e, 30 l kylmaboksi keulavuoteen alle 2 062 e, sähköinen ankkurivinski 1 970 e, hakuvalo 360 e, Vetus 5512-keulapotkuri 3 525 e, maasähkö 2 213 e, automaattinen laturi 1 616 e, tiikkikansi 28 000 e, tiikki peräkannelle 10 992 e, säilytyslaatikot peräkannelle (2 kpl) 3 416 e, aurinkokatos 2 830 e.

Valmistaja:

Linszen Yachts BV,
Maasbracht, Hollanti,
www.linszenyachts.com

Maahantuoja:

Proficon Marine,
Keilasatama 3, 02150 Espoo,
puh. (09) 251 087 00,
www.linszenyachts.fi